

AALTO YLIOPISTO

Taiteiden ja suunnittelun korkeakoulu

Arkkitehtuurin tutkinto-ohjelma

Niemenkylän kartanon rakennuskannasta

Kandidaatintyö

Rikhard Grahn
63613B



Ilmakuva tilakeskuksesta, 1950-luvun loppupuoli

TIIVISTELMÄ

Tämän kandidaatintyön kohteena oli Vihdin Vesikansassa, Hiidenveden järven rannalla sijaitseva Niemenkylän kartano. Tilasta muodostui ratsutila eli rustholli 1680-luvulla, kun Högkullan ja Beregsuddin tilat yhdistettiin. Työn tarkoituksena oli tutkia kartanon rakennusten eri vaiheita 1700-luvulta aina nykypäivään asti keskittyen tilakeskukseen sekä erityisesti tilan päärakennukseen.

Aineistona käytettiin vanhoja pitäjänkarttoja 1700-lopulta lähtien, Suomen kartano ja maatilakirjoja, Vihdin omia historiikkeja sekä muuta kirjallisuutta liittyen vanhoihin maatalousrakennuksiin. Toisen osa-alueen muodostivat vanhat valokuvat aina 1920-luvulta alkaen sekä tilan mailla asuneiden lukuisat henkilöhaastattelut pitkällä aikajänteellä.

Kandidaatintyön menetelmät jakautuivat karkeasti neljään osaan: kaikkien eri karttojen kokoaminen yhteen sähköiseen kuvatiedostoon, jossa jokainen kartta on omalla tasolla. Tämän avulla eri näköisten karttojen vertailu, rakennusten käyttötarkoituksen selvittäminen ja johtopäätösten tekeminen helpottui. Toinen merkittävä osa-alue oli kreivi Mannerheimin laaja valokuvakokoelma Niemenkylästä 1900-luvun alkupuolelta ja sen saattaminen järjestykseen. Kolmas työsosio oli kirjallisen materiaalin inventoiminen suoraan Niemenkylään liittyen ja sen ja muun kirjallisuuden läpi käyminen. Neljäs metodi oli kaiken mahdollisen suullisen tiedon kirjoittaminen talteen.

Työn tuloksena on ensimmäistä kertaa saatu kirjoitettua perusteellisempi Niemenkylän kartanon historia. Samalla on tehty kevyehkö rakennusinventointi tilan rakennuksista keskittyen tilakeskukseen ja erityisesti päärakennuksen vaiheisiin. Tutkimuksen ansiosta monet asiat viittaavat siihen, että päärakennus voisi olla jo 1700-luvulta, ellei jopa vanhempaa perua, toisin kuin aikaisemmassa kirjallisuudessa väitetään. Myös muiden rakennusten kohdalla rakennusvuodet ja vaiheet täsmentyivät.

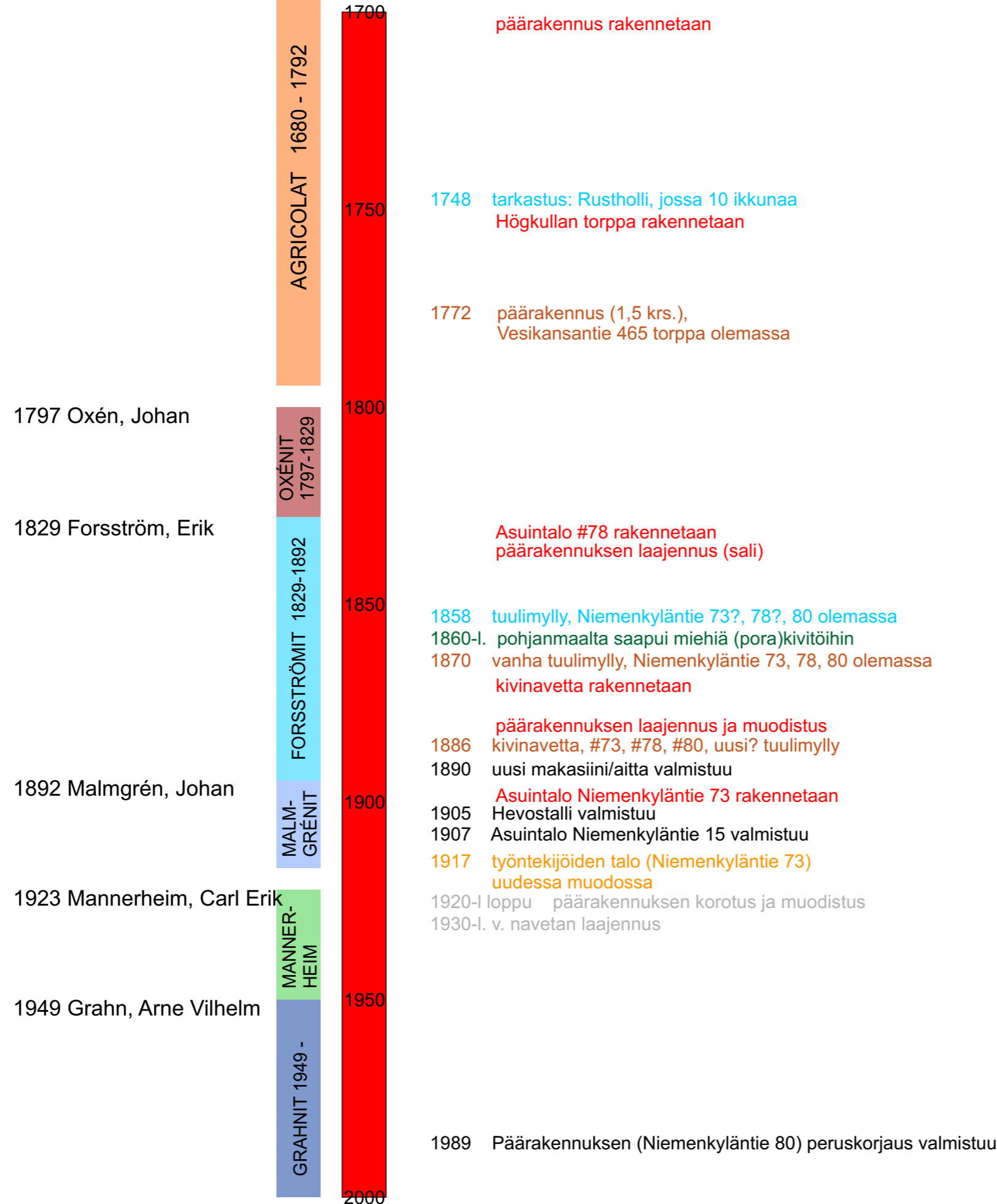
Kaiken materiaalin perusteellinen inventoiminen, läpikäyminen ja tallentaminen on ollut hyvin merkittävä. Samalla on taltioitu oleelliset tiedot Niemenkylän rakennuskantaan liittyen viimeisen lähes 100 vuoden ajalta. Ilman sitä tämän ajan tieto olisi suurelta osin kadonnut. Kandidaatintyö antaa myös erinomaisen lähtökohdan, tarkempaan Niemenkylän rakennuskannan selvittämiseen tai johonkin toiseen näkökulmaan liittyen Niemenkylän historiaan.

SISÄLLYSLUETTELO

1 JOHDANTO.....	1
2 TILAN RAKENNUSKANTA JA KESKEISET MUUTOKSET	2
2.1 Raunioita vuosatojen varrelta ja tilan synty	2
2.2 1700-luku	3
2.3 1800-luku	4
2.4 Tila itsenäisyyden kynnyksellä vuonna 1917.....	6
2.5 1900-luvun puolivälistä nykypäivään	6
3 PÄÄRAKENNUS (NIEMENKYLÄNTIE 80).....	8
3.1 Johdanto ja metodit	8
3.2 1600 – 1700-luku ja päärakennuksen alkuvaiheet	8
3.3 1800-luvun muutokset.....	10
3.4 1920- ja 1930-luvun muutokset.....	12
3.5 1988 – 1989 peruskorjaus	14
4 JOHTOPÄÄTÖKSET JA JATKO.....	14
5 LISÄTIETOA.....	15
6 LÄHDELUETTELO.....	15

1680 Agricola, Jacob

AIKAJANA



TIETOLÄHTEET:

- yksityiskohdat (vuosiluvut, asiakirjat ym.) rakennuksissa
- oma arvio eri tietojen perusteella
- valokuvat
- inventaariot
- kartat
- karttasuunnitelma
- muut tiedot

1 JOHDANTO

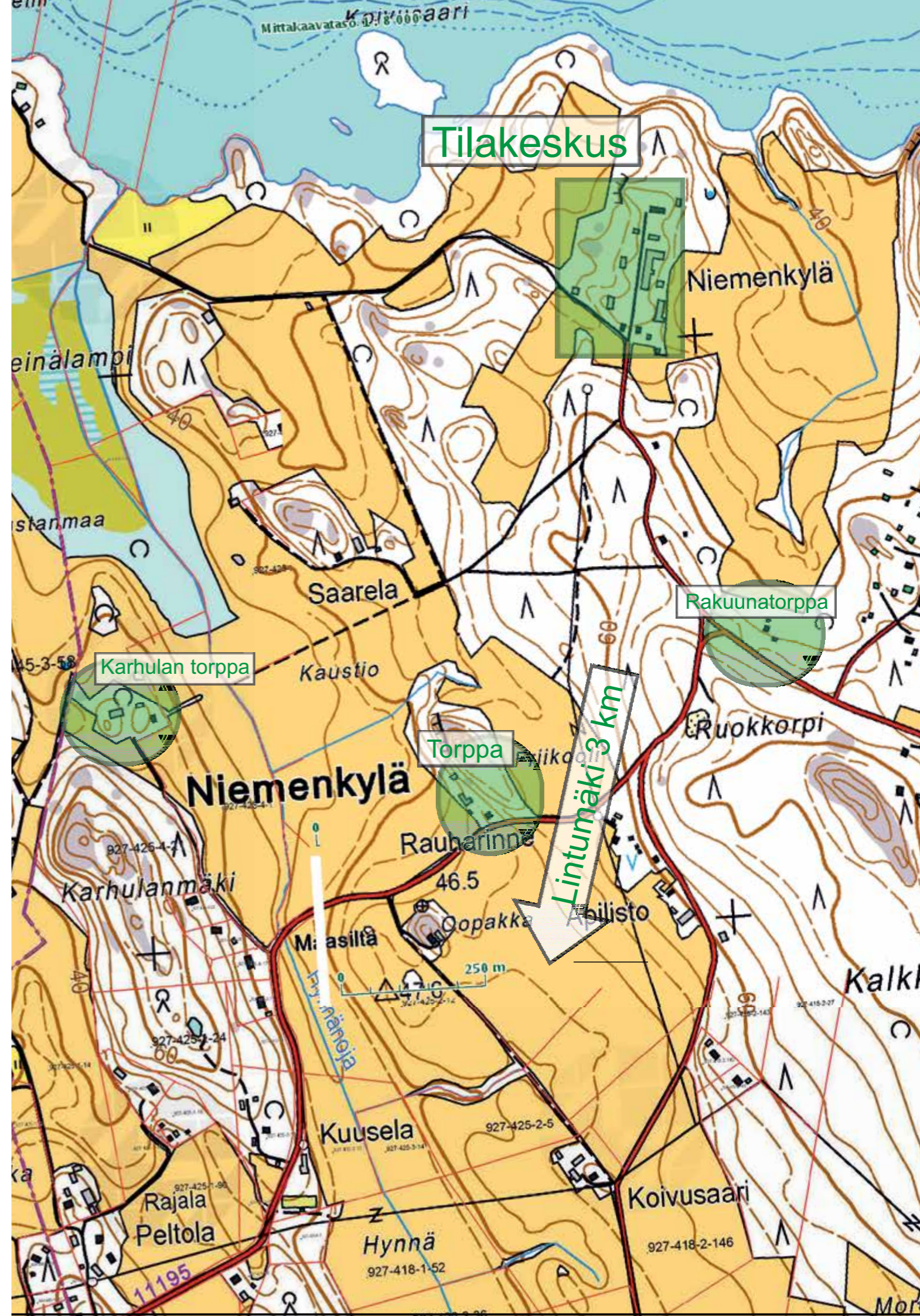
Tämän kandidaatintyön kohteena on Vihdin Vesikansassa, Hiidenveden järven rannalla sijaitseva Niemenkylän kartano. Työn tarkoituksena on tutkia kartanon rakennusten eri vaiheita 1700-luvulta aina nykypäivään asti keskittyen tilakeskukseen sekä erityisesti tilan päärakennukseen.

Työn lähdemateriaali jakaantuu neljään osaan. Tutkimuksen kehyksen muodostavat tilalla säilyneet 1800-luvun lopun ja 1900-luvun alun kartat sekä Kansallisarkistosta löytyvät useat vanhat kartat aina 1700-luvun lopulta 1900-luvun alkuun. Näitä täydentävät tilalla lapsuutensa viettäneen kreivi Gustav Mannerheimin lukuisat valokuvat 1920 – 1940 -luvulta. Kolmantena osana on tietokirjallisuus, jota olen käyttänyt lähinnä taustatietona. Niistä tärkeimpinä lähteinä ovat olleet 1900-luvun alkupuolen kartano- ja maatilatietokirjoja; mm. *Suomen Maatilat* ja *Suomen kartanot ja suurtilat* sekä useat Vihdin historiikit. Tärkenä apuna on ollut myös kansanrakennustutkimus, kuten *Rakennukset teremisseillä, mordvalaisilla, virolaisilla ja suomalaisilla, Suomalainen piha* sekä *Suomen kansanrakennukset*. Neljäntenä elementtinä täydentäen puuttuvia kohtia ja tuoden mukaan myös mielenkiintoisia anekdootteja ovat henkilöhaastattelut, joita olen tehnyt jo vuodesta 2007. Tämä vielä tavoitettavissa oleva perimätieto Niemenkylän ja sen lähialueen entisiltä ja nykyisiltä asukkailta on tuonut tärkeän lisän tutkimukseeni. Suullisista tiedoista tärkeimpänä lähteenä mainittakoon vielä kerran kreivi Mannerheim.

Karttojen, valokuvien ja suullisten tietojen avulla aion tehdä mahdollisimman tarkan selvityksen rakennusten vaiheista. Tässä työssä keskityn tilakeskuksen rakennuksiin yleisellä tasolla sekä yksityiskohtaisemmin päärakennuksen vaiheisiin. Nämä kaksi osaa jaan eri aikatasoihin keskinäisen vertailun vuoksi ja helpottaakseni lukijan ymmärtämistä. Yhtenä välineenä selvitystyössä olen käyttänyt 3D mallinnusohjelmaa, jolla olen mallintanut tilaa ja päärakennusta. Tässä vaiheessa valmiina on tilakeskuksen vuoden 1917 vaihe sekä suurelta osin päärakennuksen vaiheet 1600 – 1700 -luvulta vaiheeseen ennen 1920-luvun muutoksia. Tutkimusta on helpottanut tietämys vuosisataisen maa- ja karjatalouden työmenetelmistä sekä maatilan pihapiirin järjestelyt toimintojen kannalta ja rakennusten osalta. Kun tähän vielä lisätään karttojen muu informaatio; tielinjaukset, hakojen ja peltojen sijainnit ja rakennusten keskinäiset suhteet, on mahdollista selvittää suurimmaksi osin Niemenkylän yksittäisten rakennusten käyttötarkoitus ja sijainnit eri kartoista.



3D mallinnus tilasta n. v. 1917.



2 TILAN RAKENNUSKANTA JA KESKEISET MUUTOKSET

2.1 Raunioita vuosatojen varrelta ja tilan synty

Kylän alueelta, 8 – 12 metriä Hiidenveden nykyisen pinnan yläpuolelta on tehty kivikautisia löytöjä, mikä viittaa tuon aikaiseen asutukseen. Samaiselta korkeudelta on tehty Vihdin ja Lohjan seudulla muitakin kivikautisia löytöjä. ¹ Näihin Niemenkylän löytöihin voisivat viitata vuoden 1886 kartan ja 1894 pöytäkirjan mainitsevat rauniot; karttojen alueet *Nro: 18*, 7 rauniota, *Nro: 27*, 2 rauniota, *Nro: 33*, 8 rauniota, *Nro: 51*, 2 rauniota sekä *Nro: 52*, 3 kivipiennarta ². Vartailessani raunioiden sijainteja ja paikan korkeuskäyriä, huomasin, että ne sijaitsivat suunnilleen yhtä etäällä rannassa, mutta 5 – 10 metriä nykyistä järven pintaa korkeammalla, mikä käy löytöjen kanssa hyvin yhteen.

Keskiajalla asutus sijoittui kuitenkin ylemmäksi, 55 metrin korkeudelle nykyisestä merenpinnasta, kylässä olevan moreeniselänteen eteläreunan tasalle. Keskiajan jälkeen pysyvä asutus sijoittui kuitenkin hieman alemmas ja pohjoisemmaksi. Niemenkylä kuului aluksi Raaseporin lääniin, Lohjaan hallinnolliseen pitäjään ja Laakspohjan piirikuntaan. Tämä käy ilmi Raaseporin verokirjasta vuodelta 1540. ³ Uuden ajan alkaessa Niemenkylässä oli useita taloja, mutta varsin nopeasti lukumäärä laski kolmeen taloon. Kaarlo Soikkelin tekemän 1500-luvun tilannetta kuvaavan kartan⁴ mukaan Niemenkylässä oli 4 taloa. Vuoden 1571 hopeaverotuksen tietojen mukaan Niemenkylän talonpojat eivät eronneet omistustensa tai kotieläimien määrän suhteen naapurikylien talonpojista. Esimerkiksi Köykkälä maksoi saman verran veroa kuin Niemenkylä, 1 1/2 veromarkkaa, ja Leppärlä hieman vähemmän, 1 1/4 veromarkkaa ⁵. 1500-luvun loppu oli huonoa aikaa Niemenkylässä, sillä v. 1589 mainitaan talojen olleen ”aivan rappiolle hävinneitä ja köyhtyneitä”. Tämän seurauksena Erik Antinpoika ja Henrik Henrikinpoika Niemenkylästä olivat vapautettu v. 1589 kaikista veroista paitsi pääverosta. Lisäksi Erik Laurinpoikakin sai huojennusta veroista v. 1595.

1680-luvulle tultaesa taloluku pieneni, kun Högkullan ja Bergsuddin tilat yhdistettiin. Tällöin yhdistyneestä tilasta tuli myös pysyvästi ratsutila. Samalla tilalle määrättiin myös kaksi augmenttitilaa: Lintumäki sekä eräs inkoolainen tila. Rustitilan tuli 60 taalarin verohuojennuksen vastapainoksi ylläpitää kuninkaan sotatarpeisiin rakuunaa. Rakuunalle tuli laittaa myös oma torppa ns. rakuunatorppa. Niemenkylän torppa oli kornetin vapaatalo ja ratsumies kuului Eversti Gallenin komppaniaan. ⁶

Alhopuro 2010, s. 260. 1
Kartta 1886 sekä pöytäkirja 1894. Kansallisarkisto 2
Soikkeli 1929, s. 225 3
Soikkeli 1929, s. 220 4
Soikkeli 1929, s. 234 5
Soikkeli 1929, s. 379 6





Kydönmäki torppa, 2011



2.2 1700-luku

1700-luvun lopun kartoista ei löydy Niemenkylän paikalta montaakaan rakennusta. Kartoista näemme tilakeskuksen kohdalla päärakennuksen sekä viisi muuta rakennusta. Näistä muista ainakin yksi, päärakennusta vastapäätä on todennäköisesti ollut asuinrakennus. Todennäköistä on, että rakennuksia on todellisuudessa ollut enemmänkin, mutta vain tärkeimmät asuin- ja tuotantorakennukset on piirretty tämän ajan karttoihin. Vuosina 1747 – 1748 tehdyn tarkastuksen mukaan Niemenkylässä oli rustholli, jossa 10 ikkunaa. Sinä aikana koko Vihdissä oli vain kaksi taloa, joissa oli enemmän ikkunoita kuin mitä Niemenkylän rusthollissa. ⁷

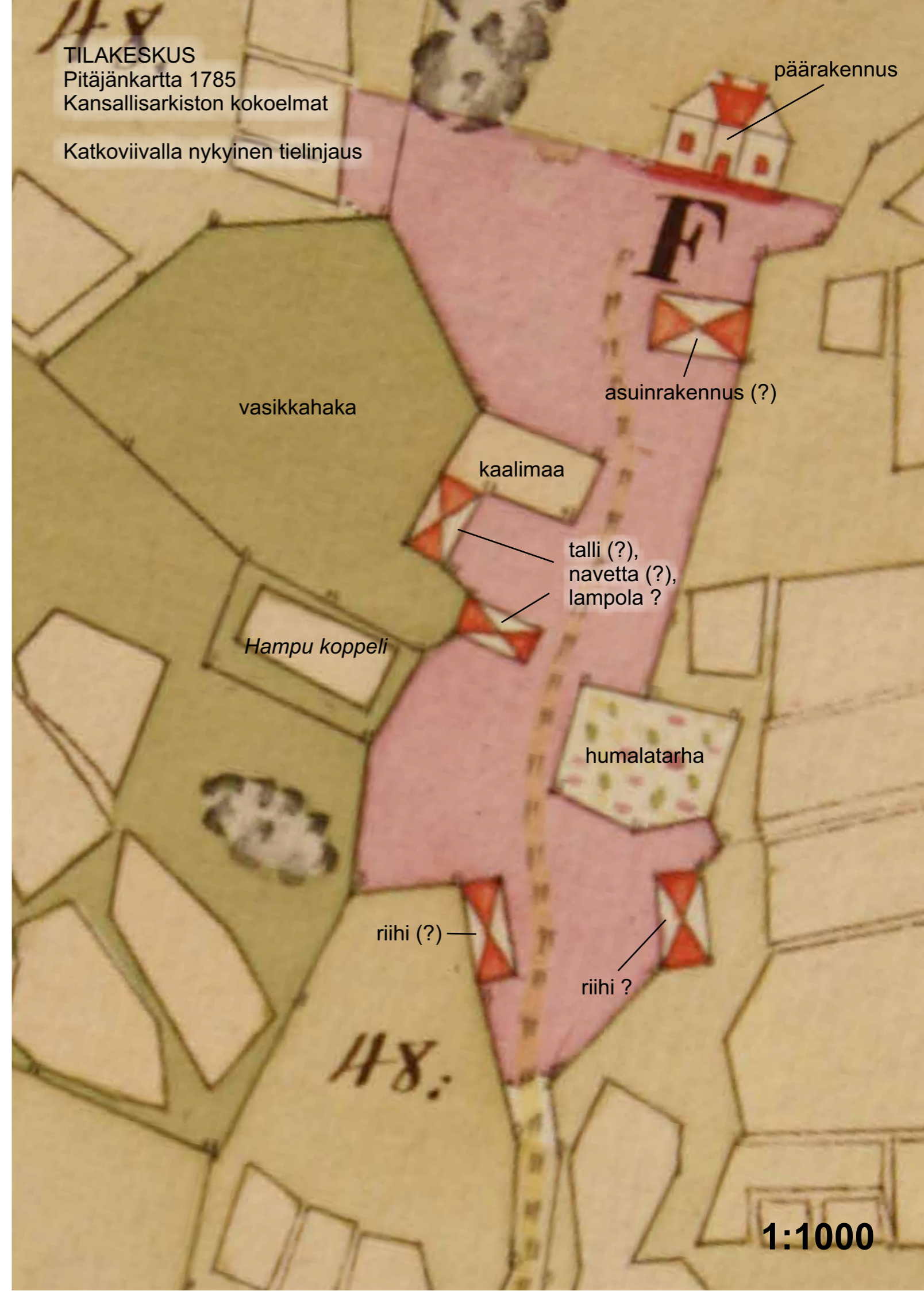
Edellä mainittujen kuuden rakennusten lisäksi näemme kartoissa nykyisen Vesikansantie 456 kohdalla olevan torpan, *D.T.*, joka viereisen pellon nimestä päätellen on *Dragon torp*. Lisäksi esimerkiksi v. 1751 luettelon mukaan Niemenkylän ratsutilan oli maa-asevelvollisuuden mukaan määrä pitää yksi rakuuna varustettuna ⁸. Toisesta 1770-luvun kartasta löytyy *Kydönmäki torppa*. Tämä vielä nykyäänkin olemassa torppa on perimätiedon mukaan peräisin 1700-luvulta ja myös Vesikansan vanhin olemassa oleva rakennus. Väitettä tukee kyseiset 1700-luvun lopun kartat sekä rakennuksen olemus ja rakennedetaljit.

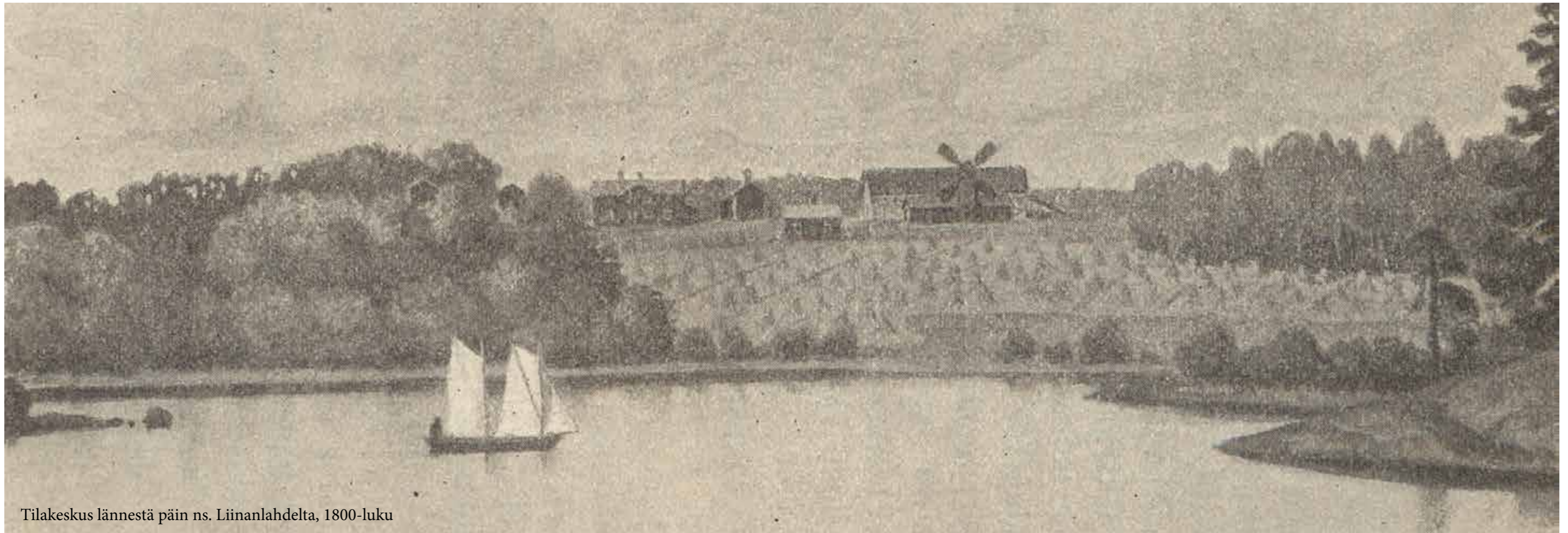
Karttojen selosteen perusteella mainittakoon, että tilalla on sijainnut mm. kaalimaa, humalatarha, tupakkatarha? (*Tupaki muru*) sekä hamppupelto? (*Hampu koppeli*)



Kydönmäki torppa (mäen päällä)

Soikkeli 1932, s. 301. 7
Soikkeli 1932, s. 103. 8





Tilakeskus lännestä päin ns. Liinanlahdelta, 1800-luku



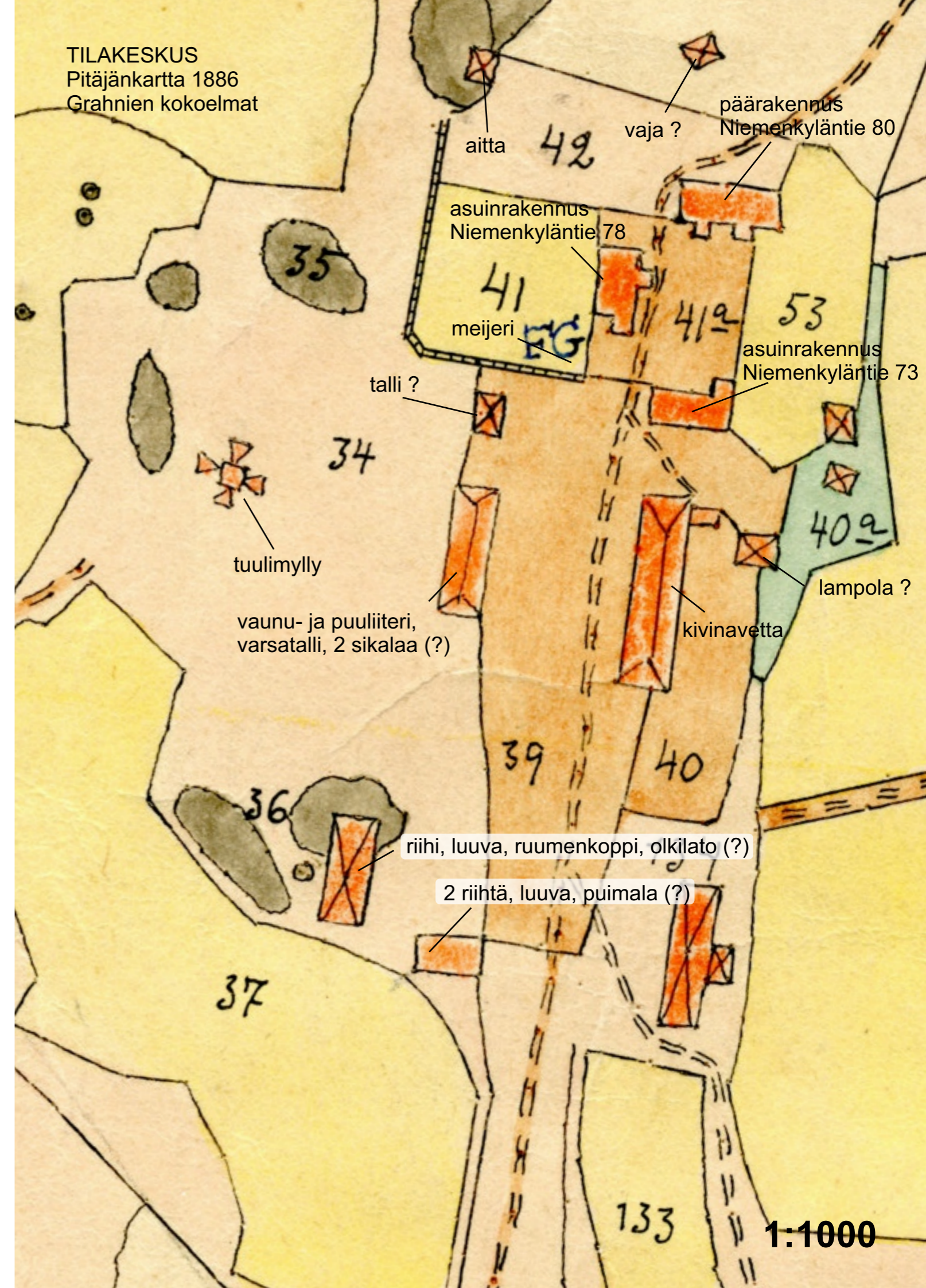
Tilakeskus etelästä, 1924 tai 1927

2.3 1800-luku

Niemenkylän kartanon suurin ja rakennuskustannuksiltaan kallein rakennus on ollut sen suuri kolmikerroksinen kivinen lantakellarinavetta. Sen eteläpäädyistä nousi ramppi heinävintille, joiden luukuista heinä tiputettiin alas lehmille. Lehmät tuotiin sisään itäisivulla sijainneen rampin kautta. Lehmien alapuolella sijaitsi lantakellari, jonne vastaavasti lannat luotiin. Tämä edistysellinen kivinavetta on aineistoni perusteella rakennettu hieman 1850-luvun jälkeen⁹. Väitettä tukee myös se, että vuonna 1858 Niemenkylässä tehtiin katselmus pankkilainaa varten. Tämä laina olisi hyvin todennäköisesti otettu juuri tällaista mittavaa ja kallista rakennusprojektia varten.

Kihlakunnantuomari Fredr. Sohlbergin johtaman ja Suomen Pankkia varten tekemän inventaarion mukaan Niemenkylässä oli tuolloin kaikkiaan 24 rakennusta. Asuinrakennuksia oli tilalla päärakennuksen lisäksi kolme. Talousrakennuksia oli runsaasti. Karjarakennuksia useita, samoin liitereitä. Hyväkuntoisia niitty latoja oli kaikkiaan kahdeksan. Riisiä oli kaksi.¹⁰ Riiket ovat mitä todennäköisimmin olleet luuvareihin, joihin on vielä kuulunut vielä toinen riihi tai lato¹¹. Vuosisadan lopussa riiket sijaitsivat tilakeskuksen etelälaidalla (kartta, alueet *Nro: 36, Nro: 134*)¹². Tilakeskuksen ytimessä (kartta, alue *Nro: 39*) sijaitsi kolme suojaa¹³. Itäpuoleinen alue *Nro: 40* oli tarha, jossa oli kaksi rakennusta¹⁴. Epäselvää kuitenkin on kumpaan alueeseen navetta laskettiin. Tilalla oli myös paja, joka oli käyttökelpoisessa kunnossa¹⁵.

Vuoden 1858 katselmuksen mukaan tilalla sijaitsi tuulimylly. Myös 1800-luvun lopun kartat sekä 1894 pöytäkirja vahvistavat tuulimyllyn olemassaolon. Se sijaitsi tilakeskuksessa, (kaskimaalla, *Nro: 34*).¹⁶ 1870-luvun Senaatin kartaston mukaan se olisi sijainnut kuitenkin päärakennuksen pohjoispuolella. Tämän kartan tarkkuus on kuitenkin huonompi kuin 1880-luvun pitäjänkarttojen. Saattaakin olla, että Senaatin kartassa on tapahtunut tarkkuusvirhe. Vuoden 1917 kartassa tuulimyllyä ei enää näe. Myöskään nykyinen keivi Mannerheimin ei ole tietoinen, että vuosisadan alkupuolella tilalla olisi enää ollut tuulimyllyä.



Pitäjänkartta, 1886; asemapiirros 1917; inventaario 1858. Vilkuna, s. xx. 9
Alhopuro 2010, s. 266. 10
Heikel 1887, s. 156. 11
Pitäjänkartta, 1886 sekä pöytäkirja 1894. Kansallisarkisto 12
Alhopuro 2010, s. 266. 13
Alhopuro 2010, s. 266. 14
Alhopuro 2010, s. 266. 15
Pitäjänkartta, 1886 sekä pöytäkirja 1894. Kansallisarkisto 16



Vanha navetta etelästä, 1923



Vanha talli kaakosta, 1933 alkuvuosi



Navetan viereinen kääryvaja kaakosta, 1934



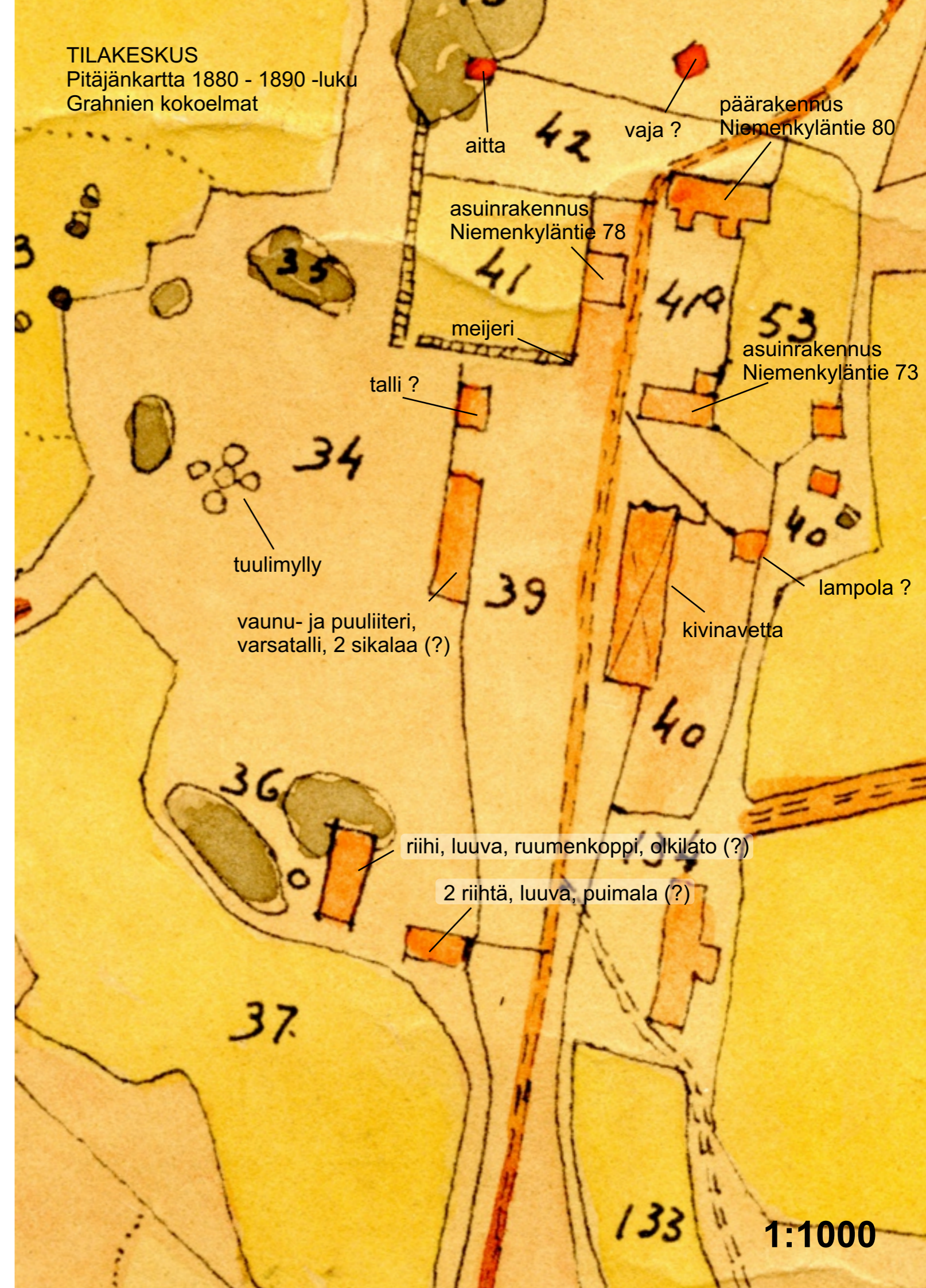
Vanha navetta lännestä, mahdollisesti 1924

Inventaariossa lueteltujen 24 rakennuksen lisäksi tilaan kuului yhteensä seitsemän torppaa: Lammenpää, Karhula, Malinin torppa, Sällin torppa, Sundqvistin torppa, Mäntymäki ja Jokimäki (Åbacka). Torppareiden lisäksi tilalla työskenteli renki, renkipoika ja kaksi piikaa.¹⁷ Vuoden 1894 jakokirjan mukaan Åbackan torppaan kuului yhteensä 6 rakennusta¹⁸.

1800-luvun lopun runsaasta rakennuskannasta on säilynyt tähän päivään kolme tilakeskuksen rakennusta: aitta vuodelta 1890 (kartta *Nro: 43*)¹⁹, päärakennus sekä vanha lantakellarinavetta. Niittylatoja on sijainnut vuoden 1886 kartan ja 1894 pöytäkirjan mukaan seuraavasti: ns. Marjoniemen lato (kartta *Nro: 176*), Friikoolin lato (kartta *Nro: 187*), ns. puutarhan lato (kartta *Nro: 48*) ja Niemenkyläntien puolella välissä ollut lato (kartta *Nro: 139*)²⁰.

Nykyisen päärakennuksen pohjoispuolella sijaitsi jo 1800-lopussa puisto (kartta, alue *Nro: 46*). Maa oli kuitenkin luokiteltu kivikkomaaksi. Lisäksi siellä sijaitsi 4 suojaa; yksi nykyisen päärakennuksen vieressä ja kolme rannassa.²¹

Kasveista 1800-luvulla on viljelty todennäköisesti pääasiassa humalaa – olihan se kuulunut viljeltävien kasvien joukkoon jo 1600-luvulla Ruotsin kuninkaan määräyksestä²². Lisäksi ns. Niemenkyläntie 78 länsi- ja itäpuolella oli ryytimaat (kartassa *Nro: 41* ja *41²*; pinta-alat 0,3 ha) sekä nykyisessä omenatarhassa ryytimaan jatkona *Ryytimaan suojanen* (kartassa *Nro: 53*; 0,37 ha). Jakokirjassa alue *Nro: 41²* mainitaan myös nimellä *Niemenkylän rusthollin kartomaa*, jonka luona sijaitsee kolme tonttia. Myös Kydönmäki torpan pohjoispuolella oli ryytimaa (kartta *Nro: 247*; 0,14 ha) sekä Vesikansantie 465 torpan (jo vuonna 1894 kutsuttiin *Torpan tontiksi*) eteläpuolella ryytimaa (kartta *Nro: 126*; 0,06 ha). Lisäksi nykyisen viljakuivurin luoteispuolella oli kaalimaa (kartta *Nro: 38*; 0,08 ha).



Alhopuro 2010, s. 266. 17

Pitäjänkartta, 1886 sekä pöytäkirja 1894. Kansallisarkisto 18

Pitäjänkartta, 1886 sekä pöytäkirja 1894. Kansallisarkisto 19

Pitäjänkartta, 1886 sekä pöytäkirja 1894. Kansallisarkisto 20

Pitäjänkartta, 1886 sekä pöytäkirja 1894. Kansallisarkisto 21

Vuolle-Apiala, s. 184. 22



Päärakennus (keskellä) ja sen viereinen asuintalo, 1927



Sikala, mahdollisesti 1924



Päärakennukselle johtava vanha portti, 1926

2.4 Tila itsenäisyyden kynnyksellä vuonna 1917

Vuonna 1916 tilan osti innokas puutarhojen kehittäjä, insinööri Alvar Bergroth. Hän tunsu Suomen polyteknillisestä opistosta arkkitehti Jarl Eklundin, jonka toimisto laati seuraavana vuonna, yksityiskohtaisen asemapiirroksen Niemenkylän tilan rakennuksista ja pihapiiristä. Oletettavasti päärakennuksen itäpuolinen omenatarha ja puutarha, eli parterri sai alkunsa juuri Alvar Bergrothin ansiosta ²³. Näihin aikoihin suurien maaseututalojen pihapiireihin alettiin istuttaa omena- ja kriikunapuita sekä viinimarjapensaita ²⁴. Tilan edistyksillisin rakennus, sikala, oli ilmeisesti rakennettu I maailmansodan aikoina ²⁵.

Marsalkka Mannerheimin veljenpojan kreivi Carl Erik Mannerheimin ostaessa kartanon vuonna 1923 rakennukset olivat pärekattoisia ja tilalle tuli tässä vaiheessa jo sähkö. Päärakennuksen pohjoispuolinen metsä oli hienoa puistoa hiekkakäytävineen. Puiston leikkimökki oli jo silloin olemassa. Kreivi ryhtyi pian kunnostamaan rakennuksia ja rakennuttamaan uusia. Hän päällystytti muun muassa kaikki katot tiilillä. ²⁶ Ensimmäisenä oli vuorossa päärakennuksen lisäksi navetan laajennus sekä tilakeskuksen eteläpäädyn idänpuoleisen asuintalon (Niemenkyläntie 57) rakennuttaminen 1920-luvun lopussa. Talon alakerta rakennettiin kahdelle perheen käyttöön, mutta hyvin aikaisessa vaiheessa se muuttui yhden perheen käyttöön. Mannerheimien aikaan talon alakerrassa asui pisimpään tilan pehtoorina ollut Valo. Yläkerrassa asui karjakko tyttärensä kanssa. ²⁷ Tämän jälkeen vuorossa oli vastapäisen asuinrakennuksen (Niemenkyläntie 56) rakennuttaminen. Se valmistui ennen vuotta 1930 ja toimi kreivin aikaan lähinnä toimistona. ²⁸

Uuteen navettaan rakennettiin asianmukainen karjakeittiö ja pian sikalan vieressä sijainneesta vanhasta meijeristä tehtiin sauna. Valokuvien perusteella vanhassa meijerissä oli kuisti vielä tuolloin, vuonna 1930. Kun tilalla oli uusi sauna, voitiin kallion päällä sijainnut vanha sauna sitten purkaa. Vanhan saunan takana sijaitseva aikanaan myös kaivo. Kreivi korotutti sekä vanhan navetan katon samankorkuiseksi uuden navetan katon kanssa kuin myös korotutti hevostallin kattoa ja rakennutti tallin yläpuolelle heinävintin. Vuoden 1933 valokuvissa näkyy kuitenkin vielä tallin vanha kattomuoto. Kreivin toimesta aloitettiin myös lantalan rakennustyöt, mutta vielä vuoden 1954 valokuvissa siitä oli valmiina vain rankarakenne.

Alhopuro 2010, s. 268; Vuolle-Apiala, s. 182.	23
Vuolle-Apiala, s. 184.	24
Mannerheim, 2011.	25
Mannerheim, 2007.	26
Mannerheim, 2011.	27
Mannerheim, 2011.	28



TILAKESKUS
Asemapiirros 1917
Grahnen kokoelmat

1:1000



Tilakeskus etelästä. Kuva otettu v. 1939 - 1950 väliseltä ajalta



Uusi navetta, 1930 - 1940 -luku



Uusi jatkettu navetta, 1930-luku



Tilakeskus: pääraitti ja navetta, 1950



Hevoskärryliiteri (nykyinen traktorivaja), 1923



Leikkimökki, 1923



Työntekijöiden asuinrakennus (Niemenkyläntie 73), 1923



1950-luvun alussa rakennettu tenniskenttä, kuva v. 1952



Viljakuivuri ja purkutöiden alla oleva vanha sahalato, 1995



Päärakennuksen parvekkeelta lounaaseen. Taustalla palava muuntamo. 1966



sahaladon yläkerta, 1995

2.5 1900-luvun puolivälistä nykypäivään

1940-luvun lopulta tähän päivään tilan pihapiiri rakennuksineen on säilynyt pääosin muuttumattomana. Suurimpana erona on ollut ollut rakennusten ryhdin heikkeneminen ja maalien haaleneminen ja hilseileminen. Puuston ja pensaitten kasvaminen ja leviäminen on kuitenkin muuttanut pihanäkymiä ja yleisilmettä. Suurimmat muutokset rakennuksissa ovat olleet lähinnä teknillisiä, sisätilojen muutoksia niin asuin- kuin tuotantorakennuksissa. Koska muutoksia on lukumääräisesti paljon, olen järjestänyt ne lukemisen helpottamiseksi alla olevaan luetteloon.

1950-luku

- tenniskentän rakentaminen
- koivukujan istutus (?) ²⁹ Täydennetty 1980 – 1990 -luvulla ³⁰

1966 Sahan vieressä ollut muuntamorakennus paloi salamaniskun(?) johdosta ³¹.

1960-luvun loppupuoli / 1970-luku

- Tallin katto katetaan pellillä (1966 vielä tiilikatto)

1970-luku

- Viljakuivurin modernisointi
- Niemenkyläntie 57 monen perheen asuinrakennus muuttui yhden perheen kesämökiksi. Grahnién aikana aluksi kaukaiset sukulaiset viettivät siinä kesiä ja 1980-luvun alusta Jerkun perhe.
- Niemenkyläntie 73 asuintalon muuttaminen yhden perheen asunnoksi.
- Kydönmäki torpan luona tien vieressä sijainnut hirsirakennus hävisi todennäköisesti jo tällä vuosikymmenellä.

1980-luku

- Vesikansantie 465 torpan viereen rakennettiin saunarakennus.

1990-luvun alkupuoli

- puuliiterin jatko-osan (n. 20m) purkaminen ladon eteläpäädyssä. Vuonna 1991 pääty oli kuitenkin vielä jäljellä ³².
- tilanhoitaja Ilpo Lahti purki tallin länsipuolenladon, ns. kärryvajan toisen kerroksen lattiasta 2/3 osaa ja suurensi molempien sivujen oviaukkoja, jotta latoon saisi ajettua suurempia maatalouskoneita.
- Vesikansantie 465 torpan pihaan rakennettiin grillikatos.
- uuden tallin yhteydessä oleva nykyinen *alatali* muutettiin alkuperäisestä verstaasta ja turvevarastosta kolmeksi karsinaksi ³³. Alunperin tila on ilmeisesti ollut vasikoille.

1995 Ilpo Lahti purki vanhan sahaladon huonokuntoisena. Tilalle hänen piti rakentaa uusi vastaavanlainen ³⁴.

Carita Broman, 2011.	29
Liisa Gröhn, 2011.	30
Dia, 1966.	31
Video VHS-C, 1991.	32
Liisa Gröhn, 2012.	33
Esko Saarinen, 2011.	34





Navetta-/tallirakennus kaakosta. Turvesäilö (vas), vanhaa navettaa (kesk), vanha talli - nykyinen heinäkuivuri (oik.), 2012



Asuinrakennus (Niemenkyläntie 56). 2011



Pääraitti ja nykyisen tallin pääty, 2012. Vertaa kuvaan sivulla 14

- 1996 Vanhan hevostallin purku sisäosilta kokonaan ja rakentaminen heinäkuivuriksi.
- 1988 – 1989, rakennusliike Salopojat Oy
- päärakennuksen peruskorjaus
 - päärakennuksen viereisen varistorakennuksen purku ja uuden rakentaminen sen länsipuolelle
 - hevostallin peruskorjaus
- 2006 Marjoniemen ladon heinäkuivurin rakentaminen.
- 2007 Niemenkyläntie 56 asunnon vintin rakentaminen asuinkäyttöön rakentamalla sinne sisäportaat sekä kaksi makuuhuonetta.
- 2007 Tallin vintin itäpuolen kattoikkunan peruskorjaus.
- 2009 Vesikansantie 465 torpan peruskorjaus ja viereisen saunarakennuksen purku ja uuden rakentaminen tilalle.
- 2010 Vesikansantie 465 torpan kuistin rakentaminen ja kattoremontti.
- 2010 Tallin wc:n peruskorjaus.
- 2011 Tallin takaseinän uusiminen turvevarasto–suuli välillä
- 2011 – 2012 Niemenkyläntie 15 asunnon peruskorjaus.
- 2012 Tallin satulahuoneen rakentaminen
- 2013 Niemenkyläntie 73 pannuhuoneen purku ja maalämmön asentaminen öljylämmityksen tilalle. Samalla asennettu maalämpö myös päärakennukseen.
- 2013 – 2014 Niemenkyläntie 73 itäpään peruskorjaus ja talon muuttaminen 2 perheen asunnoksi.
- 2015 Niemenkyläntie 15 ja 35 talojen kattojen uusiminen. Sahatavarakatoksen rakentaminen



Vanha hevostalli purkutöiden alla, 1996



Hevostalli lännestä päin, 2016. Vertaa navettakuvaan s. 8



Nykyisen hevostallin suuli, 2015



Ilmakuva tilakeskuksesta, 2009



Makasiini / aitta, 2011



Päärakennus portilta. Vasemmalla sauna (ent. meijeri), 2012



Niemenkyläntie 73 asuinrakennus, 2015

3 PÄÄRAKENNUS (NIEMENKYLÄNTIE 80)

3.1 Johdanto ja metodit

Olen jakanut päärakennuksen rakennushistorian neljään eri aikavaiheeseen, josta jokainen vaihe esitetään tekstin vieressä vielä omana pohjapiirroksena. Alkuvaiheen ajoilta yksittäisten tiedonpalasten perusteella on hahmottelemani luonnostyyppinen pohjapiirros, mutta viimeisestä vaiheesta, 1980-luvun saaneuksesta on jo yksityiskohtainen arkkitehtitoimiston piirros. 1920-luvulle tultaessa ja siitä eteenpäin havainnointia helpottovat valokuvat.

3.2 1600 – 1700-luku ja päärakennuksen alkuvaiheet

Rakennuksen rakentamisvuosi ei ole tiedossa, mutta on mahdollista, että nykyinen päärakennus on siltä ajalta, kun pitäjänapulainen ja kirkonisäntä Jacob Agricola asui tilalla 1600-luvun loppupuolella. Tätä väitettä tukee se, että jo 1770-luvun kartoista näkee, että samalla paikalla sijaitsi tilan päärakennus. Kun 1990-luvun vaihteessa, pari vuotta peruskorjauksen jälkeen, jouduttiin olohuoneen lattia uusimaan, näin, että lattialankkujen alla oli vain 20 - 30 cm tilaa, ennen kuin kallio tuli vastaan. Tämä voisi viitata rossipohja- ja multipenkkilattiaa vanhempaan asumukseen.

Yksi vaihtoehto talon mahdolliseksi muodosta on saattanut olla nykyisen olohuoneen pylväiden rajaaman tilan länsipuoli. Näin rakennus olisi tavallaan katsonutkin länteen. Rakennuksen koko olisi ollut 7,5 x 4,19 m (sisämitat), pinta-alaltaan hieman yli 30 m², Tämän muotoinen rakennus on myös kuvattuna 1770-luvun kartoissa. Viite. Rakennuksen hirsirunko on tehty siihen aikaan käytetyllä pitkänurkkatekniikalla³⁵, josta suoranurkka oli yleisin³⁶. Sisäänkäynti olisi todennäköisesti ollut nykyisessä länsipäädystä ja molemmissa silloisissa päädyissä olisi ollut ikkunat. Pitkillä sivuilla ikkunoita olisi saattanut olla 1 – 5 kappaletta. Tällöin ikkunoiden kokonaismäärä olisi ollut 3 – 7 kappaletta.

Toinen vaihtoehto talon alkumuodolle on ollut, että rakennus on ollut koko nykyisen olohuoneen kokoinen. Tätä väitettä tukee se, että nykyinen olohuone ja sali ovat eri tasossa, sekä niiden kivijaloissa on käytetty eri materiaaleja. Nykyisen olohuoneen perustus on eri kokoisia ja muotoisesti luonnonkiviä. 1600 – 1700-luvun vaihteen päärakennus olisi todennäköisesti ollut paritupatyyppiä, jossa idän puoleinen osa olisi jaettu porstuaan ja peräkamariin. Toisaalta paritupa ei ollut yleinen 1700-luvulla rakennettujen rusthollien päärakennuksissa, sillä 1700-luvulla rakennetuissa säätyläisten asuintaloissa oli vallitsevana pohjakaavana karoliininen pohjakaava. Paritupa viittaisi siis siihen, että rakennus voisi todella olla vanhempaa perua kuin 1700-luvulta.

Tämän päärakennuksen ensivaiheen, nykyisen olohuoneen, keskellä sijaitsi tulisija. Tämä tulisijan savupiippu näkyy vielä 1920- ja 1930-luvuilla otetuissa valokuvissa. Tulisijan runko näkyy mitä ilmeisemmin vuonna 1937 olohuoneesta otetuista valokuvista. Toista talovaihtoehtoa tukee se että 1920 ja 1930-luvun valokuvista näkee, että olohuoneen ja salien rungon päissä näkee laudoilla peitetyt pitkänurkat. 1930-luvun kuvissa olohuoneen eteläseinustan keskiosa on yhtenäinen, mikä sulkisi pois ensimmäisen vaihtoehdon ja, että sillä paikalla olisi joskus ollut pitkänurkka. Voimme myös perustellusti olettaa, että 1800-luvun karttoihin merkitty etelän puoleinen sisäänkäynti olisi säilynyt 1700-luvulta.

Seuraavassa vaiheessa päärakennus sai jatkoa salin rakentamisella. Tähän viittaa edellä mainitsemani olohuoneen ja salin lattioiden korkeusero sekä kivijalan erilaisuudet. Salin perustus on suuria hakattuja graniittilohkareita. Porakiviä eli kiilattuja kiviä alettiin käyttämään kuitenkin vasta 1800-luvun loppupuolella. Tämä tarkoittaisi kahta asiaa: joko päärakennuksen sali on valmistunut juuri ennen 1858 inventaariota tai kivijalka on uusittu salin kohdalta 1800-luvun loppupuolella. Tärkeänä todisteena siitä, minkä takia salin rakentaminen oli välivaihe eikä rakennusta rakennettu suoraan nykyiseen pituuteen on se, että salin itäpäädyssä on yhtenäinen kiviperustus eikä yksittäisiä kiviä ottamassa vastaan hirsien painoa. Lisäksi siitä eteenpäin olevat lattiaparrut makaavat hieman edellisiä alempana sekä toisenlaisten perustuskivien päällä. Lisäksi v. 2015 tapahtuneen vesivahingon takia itäportaikon purkutöissä on voinut todeta salin itäseinän olevan tehty jopa 35 cm korkuisista hirsistä. Sitä vastoin salista itäänpäin jatkuva ulkoseinä on tehty selvästi matalammista ja uudemman näköisistä hirsistä. Ajoituksena talon pidentämisellä salilla voisi pitää 1700-luvun alkupuolta, sillä vuonna 1747 – 1748 tehdyn tarkastuksen mukaan Niemenkylässä oli rustholli, jossa 10 ikkunaa.³⁷ Tämä viittaisi siis siihen, että rakennusta oli jo tässä vaiheessa laajennettu. Myös vuoden 1770-luvun kartoissa näkyy, että tällä paikalla sijaitsi puolitoistakerroksinen päärakennus. Talo on mitä ilmeisemmin ollut ennen seuraavaa pidennystä valkoiseksi maalattu. Rakennuksen vintillä on nähtävissä valkoista maalia idän puoleisesta ulospäin suuntautuvasta hirsiseinästä. Kyseinen maali voisi olla yleisen tiedon perusteella öljymaalia.



Päärakennus etelästä, 1924

3.3 1800-luvun muutokset

Seuraava vaihe oli päärakennuksen jatkaminen itäänpäin porstualla, porstuakamarilla? ja pakarituvalalla 1800-luvun puolivälin tienoilla. Vuonna 1858 tilalla tehtiin inventaario, jonka mukaan päärakennuksessa oli yhteensä 8 asuinhuonetta sekä esitupa ja pakari- eli leivintupa. Vuodesta 1855 aina vuoteen 1868 saakka Niemenkylän päärakennuksessa vietti kesiään Johan Vilhelm Snellman perheineen. Vuonna 1855 hän pyytää rusthollarille kirjoittamassaan kirjessään saada kesäksi käyttöönsä neljä huonetta. Tärkeimpänä hän piti yläkerran huonetta, jossa on kaakeliuuni. Kirjeen sanamuodon perusteella voidaan päätellä, että kaikki neljä hänen mainitsemaa huonetta sijaitsivat yläkerrassa. Kun otamme huomioon vuoden 1858 inventaarion, kyseessä ei voisi olla muu kuin päärakennuksen yläkerta. Täten saammekin päärakennuksen huonemääräksi yläkerrassa vähintään 4 huonetta. Alakerran huoneiden määrä olisi tällöin ollut 4 – 6 huonetta, joista yksi oli porstua ja yksi pakaritupa. Snellmanin kirjeestä selviää, että päärakennus olisi ilmeisti ollut suuremman rakentamisen kohteena 1850-luvulla. Snellman nimittäin kirjoittaa: ”Jos vain yksikin yläkerran huone – se, jossa on kaakeliuuni – valmistuu,...”. Inventaarion huonemäärän ja tekemäni rekonstruktion perusteella päärakennus olisi ollut nykyisessä pituudessaan jo vuonna 1858.

1800-luvun lopussa nikkarityyli antoi oman jälkensä Niemenkylän päärakennuksen ulkonäköön. Vuoden 1923 valokuvien perusteella päärakennus on enemminkin näyttänyt huvilalta kuin kartanon päärakennukselta. Valokuvien perusteella rakennus on vuorattu leveillä vaakasuuntaisilla lautapaneeleilla ja maalattu punamullalla. 1,5 kerroksinen päärakennus sai eteläpuoleiselle julkisivulle kauniit mutterikuistit, joissa oli koristeelliset rombimaiset ikkunajaot³⁸. Lännepuoleisempi oli valkoisine pariovineen niin sanottu juhlasisäänkäynti ja idän puoleinen oli keittiön sisäänkäynti. Vuoden 1917 kartassa rakennuksen pohjoispuolella on kaksi suorakaiteen muotoista sisäänkäyntiä, mutta vuoden 1923 valokuvan perusteella idänpuoleisempi näyttää puuttuvan.

Grahnin arkiston pitäjänkartat vuosilta 1886, 1887 sekä 1917 asemapiirros. 38



Päärakennus luoteesta, 1923



Päärakennuksen salonki luoteesta (nykyinen ruokasali), 1924



Päärakennuksen salonki kaakosta (nykyinen ruokasali), 1924?



Päärakennus etelästä, 1927

Päärakennuksessa oli vuoden 1923 valokuvassa kolmiorimoitetulla kattohuovalla päällystetty pituussuuntainen harjakatto, jossa oli suuret pääharjan korkuiset lisätaitteet etelä- ja pohjoissivujen keskellä (kattokulma 31°³⁹). Näiden yläkerran lisätaitteiden kohdalla sekä ainakin länsipäädyssä oli suuret viisikulmaiset ikkuna-aukot. Uusgotiikalle tyypillisenä ikkunoiden yläosassa oli vinoneliöruudutus. Yläkerran pienet ikkunat olivat teeman mukaisesti kiilamaiset, mutta ruutujaotus oli niissä kuitenkin perinteinen 6-ruutuinen. Näiden pienten ikkunoiden yläpuolella oli pieni lisätaitte katossa. Yläkerran ikkunoissa oli lisäksi kolmas tyyppi: pohjois- ja eteläsivun lännenpuoleisimmat ikkunat sekä eteläseinän idänpuoleisempi ikkuna olivat pieniä vaakasuuntaisia ullakkoikkunoita. Pituusakselin vastakkaisella puolella näittäisi lähemmän tarkastelun tuloksena olleen normaali pieni kiilaikkuna. Noin metri räystäslinjan alapuolella katonreunan suuntaisesti kulki myös valkoinen kapea koristelista.

Tiilestä muurattuja savupiippuja oli yhteensä kolme. Niistä yksi sijaitsi keskellä olohuonetta, kuten olen edellä maininnut – toinen olohuoneen ja salin välissä ja kolmas nykyisessä keittiössä. Salin länsiseinällä sijaitsi ennen vuoden 1937 remonttia hieno vihreä kaakeliuuni. Myös käynti olohuoneeseen tapahtui tulisijan eteläpuolelta.⁴⁰ Alakerran itäpäädyn viimeinen huone toimi vuonna 1924 ilmeisesti ruokasalina⁴¹. Erikoisena yksityiskohtana olohuoneen ikkunat ovat erilaiset muiden alakerran 6-ruutuisten ikkunoiden kanssa. Ilmeisesti 1800-luvun loppupuolella yleiseksi tullut kolmiruutuinen T-karmi, oli vaihdettu olohuoneen vanhojen ikkuiden tilalle, mutta loppujen ikkunoiden osalta remonti oli jäänyt kesken. Tästä voi kuitenkin tehdä sen johtopäätöksen, että olohuoneen aikaisemmat ikkunat olivat olleet muita ikkunoita selvästi iäkkäämpiä, jolloin ne oli pakko uusia. Tämä johtopäätös taas tukee sitä väitettä, että nykyinen olohuone on muuta rakennusta huomattavasti vanhempi.

3.4 1920- ja 1930-luvun muutokset

Kreivi Mannerheimin ostaessa tila vuonna 1923 ryhtyi hän pian suuriin rakennustoimenpiteisiin myös päärakennuksen osalta. 1927 kevään aikana rakennuksen ullakkohuoneet korotettiin täyteen korkeuteen. Rakennuksen malli saatiin kreivin vaimon, Ingeborgin kotitalta Norjasta.⁴² Samalla yläkerta saa yhtenäiset neliruutuiset ikkunat. Katto sai uuden yksinkertaisemman muodon – pohjois- ja eteläsivun lisätaitteet poistuivat ja itä- ja länsipäätyihin tuli puolikorkeat aumakattopäädty. Uudeksi katemateriaaliksi valittiin eterniittilevyt, jotka asennettiin vinoruutu-kuvioon.

Kreivin poika, Gustav Mannerheim, jolta olen saanut paljon merkittävää tietoa tilan rakennuksista, syntyi tilalla 1926 ja eli koko nuoruutensa tilalla aina vuoteen 1949. Hän on mm. kertonut, että rakennuksen korotuksen jälkeen yläkerran länsipääty oli hienompaa aluetta, jonne lapsilta oli pääsy kielletty. Yläkerran itäpäädyssä olivat puolestaan lapsien ja palvelusväen makuuhuoneet. Päätyjen tilat olivat kuitenkin yhteydessä toisiinsa.⁴³ Vuonna 1927 otettu valokuva on siitä mielenkiintoinen, että se on ainoa kuva, jossa päärakennus näkyy hirsipintaisena ilman

- | | |
|-------------------------------------|----|
| valokuva päärakennuksesta, 1923. | 39 |
| Mannerheim, 2010. | 40 |
| Mannerheimin valokuva-albumi, s. 4. | 41 |
| Mannerheim, 2010. | 42 |
| Mannerheim, 2010. | 43 |



Päärakennuksen sali 1930-luku



Päärakennus ruokasali (nykyinen keittiö ruokailutila) 1924



Päärakennuksen olohuone 1930-luku



Päärakennuksen olohuone 1930-luku



Päärakennus etelästä, 1931 kevät

lautaverhousta. Huonejaosta voimme päätellä, että nykyinen yläkerran itäpään sisä-wc, olisi saatettu rakentaa jo 1927 remontin aikaan.

Seuraavana keväänä, vuonna 1928 oli rakennusvuorossa uudet kuistit sisäänkäynteineen. Ensin rakennettiin itä- ja länsipäädyn ja myöhemmin pohjoispäädyn sisääntulo(?). Uudet sisääntulot olivat myös sitä varten, että pää-/juhlaportaikko saatiin rauhoitettua. Esimerkiksi lasten oli käytettävä keittiön puoleista portaikkoa. Aluksi lännenpuoleinen kuistin parveke toimi vain katoksena, mutta pian ikkunan tilalle vaihdettiin pariovi, josta päästiin parvekkeelle. Seuraavana vuonna oli vuorossa rakennuksen vuoraus pystylaudoituksella. Päätykuistit olivat rimoitettuja, mutta rungossa oli kaksinkertainen laudoitus.⁴⁴

Vuodelta 2004 olevan *Mannerheimin matkassa* kirjan kirjoittaja Friman mainitsee pää-rakennuksen olevan tyyliltään 1700-luvun maalaiskartano. Hänen mukaansa päärakennus oli rakennettu kuitenkin vasta 1870⁴⁵. Joko tieto on virheellinen tai se voisi merkitä että päärakennus olisi jossain vaiheessa palanut ainakin osittain tai sitten se on kokenut merkittävän muodistaminen.

1930-luvulla oli huonejärjestys noudatti hyvin pitkälle nykyistä huonejärjestystä. Katon korotuksen ja ulkuvuorauksen jälkeen vuonna 1937⁴⁶ oli vuorossa sisäremontti, mutta huonejärjestystä ei suuremmin muutettu. Remontti kohdistuikin suurelta osin lämmitysjärjestelmään. Päärakennuksen sisällä olevat kaakeliluunit nimittäin purettiin ja rakennus sai patterit ja vesikiertoisen lämmityksen⁴⁷. Myös länsipäädyn olohuone sekä yläkerran makuuhuone kokivat pieniä muutoksia. Nykyisen olohuoneen keskellä sijaitsi kuitenkin ennen 1940-lukua suurehko tulisija. Katon korotuksen yhteydessä matalaksi jääneitä savupiippua piti korottaa. Lännen puoleisin savupiippu korotettiin, mutta olohuoneen ja salin välinen savupiippu purettiin ainakin osittain. Se muurattiin täyteen pituuteen vasta 1940-luvun alussa, ilmeisesti vuonna 1942 piippu oli jo uudestaan olemassa. Ilmeisesti tässä vaiheessa myös olohuoneen keskellä sijainnut toinen savupiippu tulisijoihin purettiin, jolloin olohuone avartui yhdeksi suureksi tilaksi – tilaksi, jota edelleenkin halkoo kaunis holvikaarin yhdistetty pilaririvistö.⁴⁸

Olohuoneen itäpäädyssä on nykyisin suuri avotakka, jonka kreivi Mannerheim muurautti; alaosan kaakelit olivat hollantilaisia ja yläosa oli tehty puusta. Kreivin myytyä Niemenkylä, takan kaakelit siirrettiin hänen Ruotsista ostamaansa asuntoon, jonne rakennettiin vastaavan näköinen takka.⁴⁹ Alakerran keskellä on suuri sali, jonka pohjoisseinustalla on sisäänkäynti sekä ikkuna, sekä eteläpuolella suuri yhdeksänruutuinen ikkuna. Alakerran itäpäädyssä, sijaitsi muun muassa keittiö ja muut huoltotilat. 1930-luvulla keittiö sijaitsi pituusakselin eteläpuolella, mutta nykyään pohjoispuolella.⁵⁰ Yläkerrassa on useita makuuhuoneita, joista osassa on tynnyriholvillinen savikatto.

Valokuvat, v. 1926 – 1930	44
Friman, s. 199 - 200.	45
Mannerheim, 2010.	46
Mannerheim, 2010.	47
Mannerheimin valokuvat 1930- ja 1940-luvulta.	48
Mannerheim, 2011.	49
Mannerheim, 2007.	50

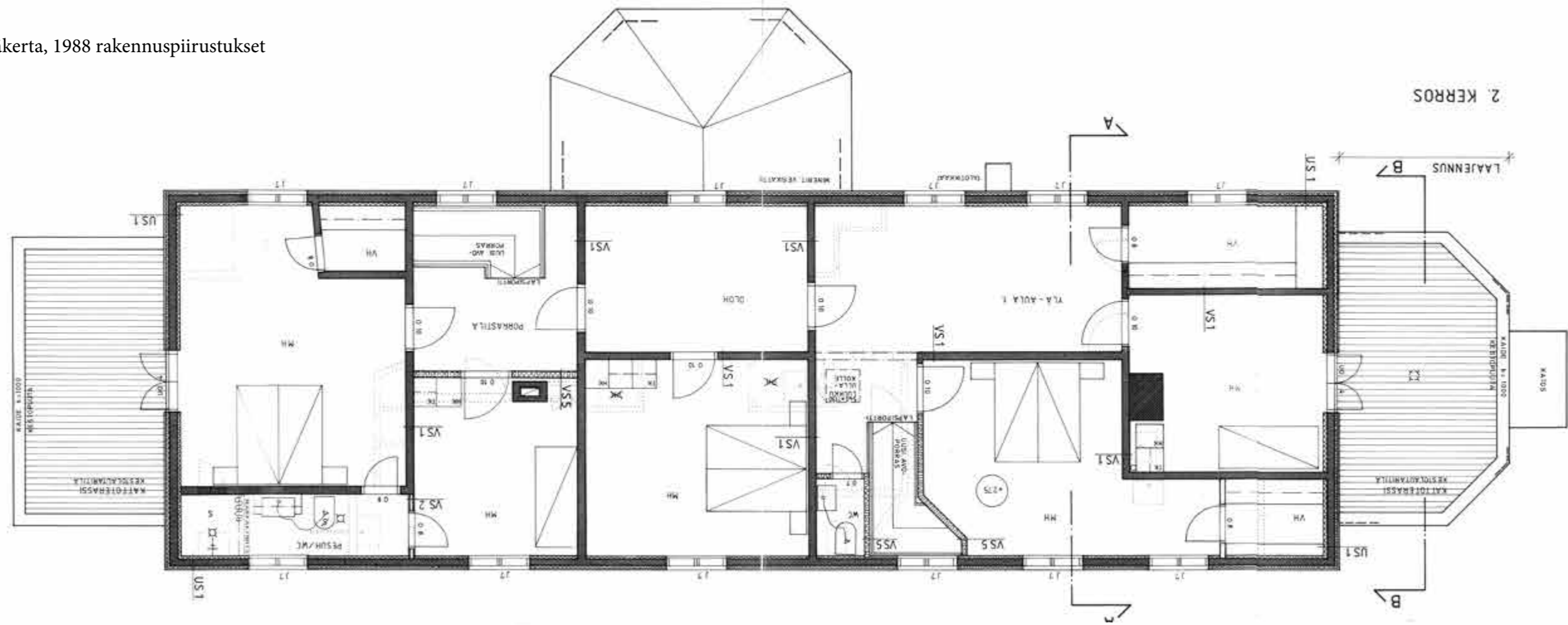


Päärakennus koillisesta, 1930 - 1940-luku

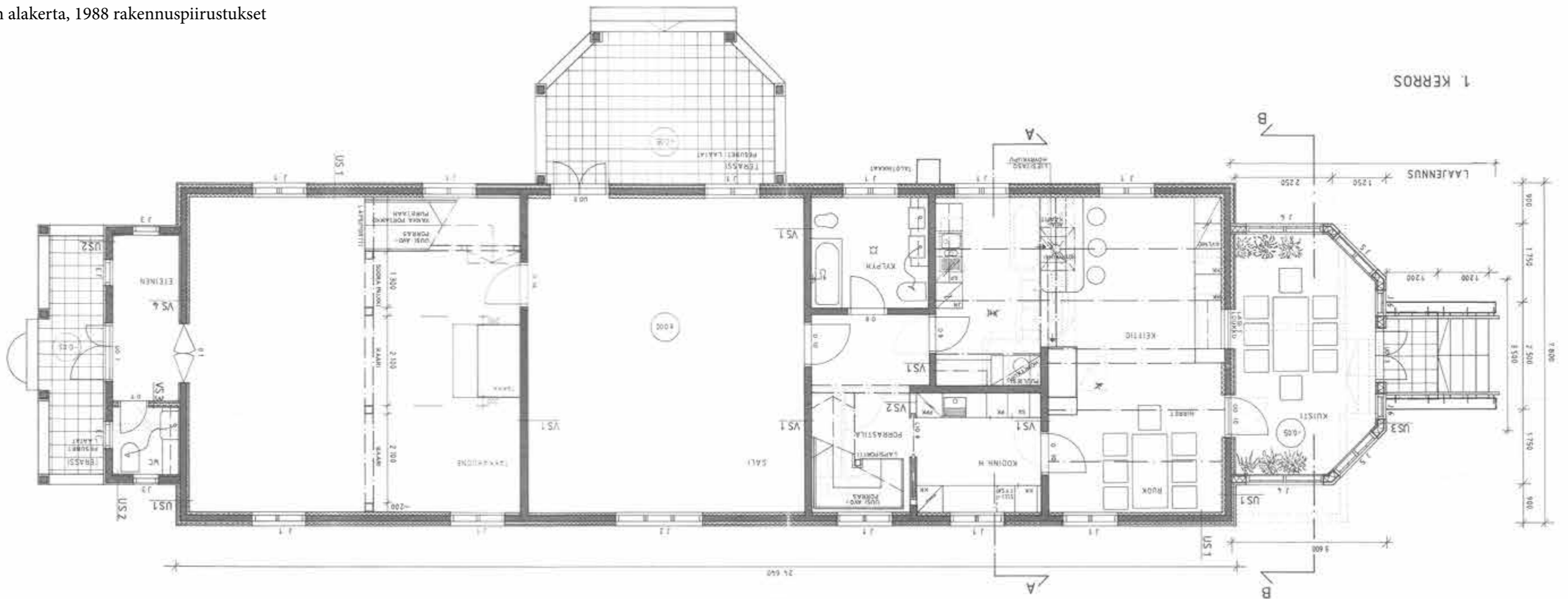


Päärakennuksen olohuone, 1940-luku

Päärakennuksen yläkerta, 1988 rakennuspiirustukset



Päärakennuksen alakerta, 1988 rakennuspiirustukset



3.5 1988 – 1989 peruskorjaus

Seuraavat muutokset rakennukseen tehtiin 1988 – 1989, kun se peruskorjattiin täysin. Vain hirsirunko jäi jäljelle alkuperäisistä materiaaleista. Lisäksi hirsirunko eristettiin sekä ulko- että sisäpuolelta ja talo sai uudet, mutta edellisten näköiset ikkunat. Sisäkarmin lasit vaihtuivat lämpölaseihin ja samalla niistä jäi vaakapuite pois. Yläkerran ikkunoiden kohdalla uusien ikkunoiden pystymitta kasvoi hieman. Lisäksi eteläpuolen julkisivu sai kaksi uutta ikkunaa keittiöpäätyyn - toinen ylä- ja toinen alakertaan. Talon katto sai myös uuden päällysteen, komposiittiset tiiliä jäljittelevät aaltolevyt.

Huonejako pysyi talossa suurelta osin ennallaan. Olohuoneen eteläpuoleisimman kaaren alle rakennettiin pilasteri. Alunperin se kaartui suoraan seinään, joka kannatteli sitä - aivan kuin nyt on pohjoisseinustalla. Alakerran kylpyhuoneen vieressä olleesta palvelijan huoneesta tuli uusi kylpyhuone ja vanha kylpyhuone liitettiin osaksi suurempaa keittiötä. Kulku keittiöön sai uuden sisäänkäynnin talon porrashallista – kulku kotitaloushuoneen kautta jäi toissijaiseksi. Rakennuksen itäpäädyn ulko-ovella ja kahdella pienellä ikkunalla varustettu puuvarasto muutettiin valoisaksi puolikkaan kahdeksankulmion muotoiseksi lasiverannaksi. Tämän ja keittiön alle rakennettiin laajahkot kellaritilat, jotka käsittävät yhteensä viisi matalaa huonetta. Kolmessa niissä sijaitsee talotekniikkaa, joista mainittakoon halogeenilla toimiva MAKOn keskussammutuslaitteisto. Tämä koko taloon ulottuva paloilmaisin ja sammutuslaitteisto on vielä tänä päivänä hyvin harvinainen omakotitaloissa. Mainittakoon, että keittiöpäädyssä on sijainnut myös aikaisemmin muutaman huoneen kellari.

Yläkerrassa huonejärjestyksen muutokset olivat pienempiä. Keittiöpäädyn rappu sekä sen viereinen makuuhuone kokivat pieniä muutoksia, kun seinää siirrettiin. Lisäksi vaatehuoneet vähenivät sekä pesualtaat poistettiin makuuhuoneista. Alakerran lasiverannan päälle rakennettiin parveke, jonne pääsee itäpäädyn makuuhuoneesta. Keittiöpäädyn rappujen vierestä nousee Alex vindtrappa -ullakkoportaat vintille. Vintillä on ainoastaan yksi vanha vaatehuone - muu tila on kulkukelvotonta paljaan eristekerroksen takia. Valitettavasti rakennuksen peruskunnostusvaiheesta ei ole löytynyt yhtään valokuvia. Rakennusyhtiö Salopoikien arkistojakaan tuskin on jäljellä, sillä yhtiö ajautui konkurssiin 1990-luvulla. Tämä on siksi hyvin harmittavaa, sillä niistä voisi löytyä merkittävää tietoa rakennuksen eri historiallisista vaiheista.



Päärakennus etelästä, 1956





Päärakennus luoteesta, 2016



Päärakennuksen keittiö kaakosta, 2012



Päärakennuksen ruokasali luoteesta, 2012



Päärakennuksen olohuone lännestä, 2012

4 JOHTOPÄÄTÖKSET JA JATKO

Tutkimus on ollut erittäin tarpeellinen Niemenkylän kartanon historian tuntemuksen kannalta. Erityisesti rakennusten historiaa on ensimmäisen kerran selvitetty vasta tässä tutkimuksessa. Aikaisemmin rakennuksista on ollut vain muutamia pieniä mainintoja muun kirjallisuuden seassa. Tämän lisäksi on ollut suullisia tiedonpätkiä ilman, että niitä olisi millään tavalla taltioitu. Myös 1900-luvun alulta olevaa valokuvainformaatiota on tämän tutkimuksen johdosta ensimmäisen kerran analysoitu. Tutkimuksen saavutuksina voi pitää kahta tärkeää tulosta: päärakennuksen historia ulottuu vähintään 1700-luvulle sekä tilakeskuksen toiminnan ymmärtäminen osana rakennusten sijoittelua näiltä päiviltä aina 1700-luvulle. Tämän lisäksi ei pidä unohtaa, että tila juontaa juurensa jopa keskiajalle sekä kivikaudelle.

Työ antanut uskomattoman paljon uutta tietoa, mutta myös mielihyvää alituisten uusien oivallusten ja johtopäätösten ansiosta. Myös kaiken pirstoituneen tiedon ja informaation yhteenkerääminen ja tallettaminen on ollut antoisaa ja jälkipolvia palkitsevaa. Vaikka tutkimukseni virallinen osuus loppuu tähän, on oma tutkimukseni kuitenkin jatkunut jo eteenpäin muihin asuinrakennuksiin, mm. pihapiiriin 1800-luvun asuinrakennukseen, Niemenkyläntie 15 ja 73 sekä Vesikansantie 456 rakennuksiin sekä Kydönmäki torppaan – Vesikansan vanhimpaan rakennukseen, joka on edelleenkin pitkälti alkuperäisessä asussaan. Toinen tutkimukseni haara, jota olen ohessa tutkinut on tuotantorakennuksien vaiheet, joista tärkeimpänä on vanhan kivinavetan tutkiminen. Tämän ohella jatkan luonnollisesti tilakeskuksen toimintojen ja rakennusten selvittelyä ja ymmärtämistä kuten myös päärakennuksen historian tarkentamista.

5 LISÄTIETOA

- AUGMENTTITILA ruotujakoisessa sotalaitoksessa ratsutilalle määrätty aputila, joka maksoi veronsa päätilalle, jos tämän omat verot eivät riittäneet ratsumiehen ja hevosen kustannuksiin.
- ESITUPA Förstuga, porstua. Joko yksitaihuoneen eteinen tai sitoi kaksi tai kolme huonetta yhtenäiseksi päärakennukseksi.⁵¹
- LANTAKELLARINAVETTA Navetta, jossa lanta tiputettiin luukuista navetan alapuolella sijaitsevaan kellariin.⁵²
- LEIVINTUPA pakaritupa
- PAKARITUPA tavataan kaupunkitaloissa ja pappiloissa 1600-luvulla sekä Länsi-Suomen talonpoikaistaloissa 1600-luvun alkupuolelta alkaen. Tavataan kahdenlaisia: leivintupa, jossa on vain leivinuuni, jotenkin harvinainen Länsi-Suomessa, tai päärakennuksen toinen arkihuone, jossa liedellinen leivinuuni. Merkitsi aluksi suurten talouksien leivontahuonetta ja myöhemmin myös muita leivinuunillisia huoneita, jopa talonpoikaistalon pääolohuonetta, tupaa.⁵³

Valonen & Vuoristo, s. 19. 51
Vilkuna, s. xx 52
Valonen & Vuoristo, s. 21-22. 53

- RATSUTILA eli rustholli oli maatila, jonka tehtävänä lähes koko ruotujakolaitoksen olemassaolon aikana, 1600-luvun lopulta aina vuoteen 1808 saakka, oli varustaa asekuntoinen mies ja hevonen sotaa varten.
- RÄLSSITILA Maaveron maksuista ikuisiksi ajoiksi vapautettu aatelisten omistuksessa oleva maatila. Vuodesta 1723 lähtien rälssitiloja saivat omistaa myös papit ja porvarit ja v. 1789 lähtien myös talonpojat. Vuonna 1925 verovapaus loppui ja v. 1951 viimeiset erikoismääräykset poistuivat ja tilat muutettiin tavallisiksi perintötiloiksi.
- SÄTERITILA Jossa keskiajalla tai 1500-luvulla on asunut veroista vapautettu rälssimies. Aateliston yksinoikeus säteritilojen omistukseen kumottiin v. 1864, ja säteritilan virallinen merkitys lakkasi. Säterinimitystä käytetään nykyään huolimattomasti puhuttaessa suuremmista kartanoista.
- SÄTERI Säteritilan keskus eli asuinkartano
- RÄLSSISÄTERI

KUVAVIITTEET

.Sivuttain vasemmasta yläkulmasta alkaen

- kansi: kuvaaja tuntematon, C. G. Mannerheim
- s. 6: Rikhard Grahn
- s. 7: kreivi Mannerheimin kotialbumi
- s. 8: T.H. Rein, 1899, *J. V. Snellmanin elämä II* (s. 115), Otava, Helsinki
- s. 8: kreivi Mannerheimin kotialbumi
- s. 10: kreivi Mannerheimin kotialbumi
- s. 12: P. J. Bögelund, Vihdin Museo
- s. 12: 2 kpl, kreivi Mannerheimin kotialbumi
- s. 14-15: kreivi Mannerheimin kotialbumi
- s. 16: väridia, Grahn
- s. 16: Grahnen kotialbumi
- s. 16: väridia, Grahn
- s. 16: Grahnen kotialbumi
- s. 18-19: Rikhard Grahn
- s. 20: kuvaaja tuntematon, Rikhard Grahn
- s. 21: Rikhard Grahn
- s. 24-25: kreivi Mannerheimin kotialbumi
- s. 26: P. J. Bögelund, Vihdin Museo
- s. 27: Jutikkala, Eino ja Nikander, Gabriel, 1939. *Suomen kartanot ja suurtilat, I Uudenmaanlääni*. Kustannusosakeyhtiö Kivi, Helsinki
- s. 27: kreivi Mannerheimin kotialbumi
- s. 27: 2 kuvaa: Jutikkala, Eino ja Nikander, Gabriel, 1939. *Suomen kartanot ja suurtilat, I Uudenmaanlääni*. Kustannusosakeyhtiö Kivi, Helsinki
- s. 28-29: kreivi Mannerheimin kotialbumi
- s. 30: pääpiirustukset 1:50, Arkkitehtitoimisto Yrjö J. Warras Oy, Lohja. 14.3.1988. Grahnen kappaleet
- s. 31: kreivi Mannerheimin kotialbumi
- s. 32-33: Rikhard Grahn

6 LÄHDELUETTELO

SUULLISET TIEDOT

- Alhopuro, Erkki, haastattelu 17.11.2010. Äijälän nykyinen isäntä ja tilan historiikin kirjoittaja.
- Broman, Carita, (1940 – 2012) Arne Grahnin tytär, joka vietti kesät ja pyhät Niemenkylässä v. 1949 - n. 2005
- Brännare, Anna-Leena. Tilan entisillä mailla asuva naapuri.
- Gröhn, Liisa, haastattelu, 2011, 5.5.2012. Tilan hevostenhoitaja v. 1983 – 2006.
- Mannerheim, Carl Gustav (1926-), kreivi, haastattelu 3-5.10.2007, 7.12.2010 ja 23.10.2011
- Myllykangas, Matti, haastattelu 29.12.2015. Päärakennuksen v. 1988 – 1989 peruskorjauksen rakennusmestari peruskorjauksen alkupuoliskolla. (jälkipuoliskolla Matti Laakso?)
- Naukkarinen, Raili, haastattelu 19.10.2010. Tilan entisillä mailla asuva naapuri.
- Saarinen, Esko (1929 - 2013), Niemenkylän tilanhoitaja n. v. 1981 - 1990.

INTERNET-SIVUT

- eri kirjoittajia, 2003: Vanha Nummela, osoitteessa <http://www.valt.helsinki.fi/projects/kmuisti/nummela/lohjantie/vanhanummela.htm> (Näitä tietoja ovat antaneet Elisabeth Lappi-Seppälä, Sampo Laakso, Aili Helle, Veikko Helle, Mikko Yli-Rosti, Linnea Valo, Kerttu Långström, Stina Hällfors, Eira Karttunen, Terttu Alanko, Eva Heino, Väinö Purje; koonnut Ritva Miettinen. Hirniemien tyttärenpojalla Sampo Laaksolla on alkuperäiset kauppakirjat ja lainhuudatustodistukset.)
- eri kirjoittajia?, 2009: Laatuviilja, osoitteessa <http://www.valt.helsinki.fi/projects/kmuisti/nummela/keskipiste/laatuviilja.htm>
- Svartström, Brita. 2010. Blomsterodlingens vänner i Finland r.f. – Historia, osoitteessa <http://www.blomsterodlingensvanner.org/BOVhistoria.htm>

VIDEOT

- Patrik Grahnin perheen kotivideo, 23. ja 27.6.1991, VHS-C-formaatti

ARKISTOT

GRAHNIEN YKSITYISARKISTO:

- Lindh, Knut H. / Lindström, Oscar, 1886. Pitäjäkartta 1:20.000 *Kartta Köykkälän, Leppärlän ja Niemenkylän kylien kaikista tiluksista Wihdin pitäjässä, Raasporin itäisessä kihlakunnassa, Uudenmaan lääniä, tehty lohkojaonjärjestelyä varten.* Niemenkylän kartanon kartta
- Lindh, Knut H. / Lindström, Oscar, 1886. Pitäjäkartta 1:20.000 *Kartta Köykkälän Leppärlän ja Niemenkylän kylien kaikista tiluksista Wihdin pitäjässä, Raasporin itäisessä kihlakunnassa, Uudenmaan lääniä, tehty lohkojaonjärjestelyä varten.* Niemenkylän kartanon kartta
- Pitäjäkartta 1:20.000 *Näytetty 1887 vuoden revisionissa .jda? .jolin? ...1894 M... ..jien kärjäkunnan... ..järjestelyn j... Niemen kylien k... asianomaisten ..., 1887?*
- Eklund, Jarl, arkkitehti, 1917. Kartta/karttasuunnitelma 1:10.000 *Karta över boplatsen för Niemenkylä gård i Vihtis socken*

VALTION JA YLIOPISTOJEN ARKISTOT:

- GEOMETRISK CHARTA ÖFVER LEPPÄRLÄ, KÖYKÄLÄ OCH NIEMENKYLE Bjärs åkrar, ängar, skog, samt Rågångar, belägne uti Wichtis sok, Raseborgs Östra Härad

- och Njland, afmätt och storskiffade åren 1772. 1774. och 1776. _____ af _____ Gndr. Gabr. Adelmars CHARTA BESKRIFNG öfver Leppärlä, Köykälä och Niemenkyle Bjärs ägor uti Wiktis sokn, Raseborgs Östra Härad och Njlands Lähn, efter högvederbörliques förordnande Geometrice afmätt til påföljande generella storskiftning år 1773. Samt 1774. Storskiftad, såsom ock 1776. angarne Kansallisarkiston tunnus: B52 2 / 1-12
- 1785 B52 2 / 1-12
- 1840-luku. Pitäjäkartta 1:20.000. Karttalehti 2041 05 Vihti. Jyväskylän Yliopisto / www.vanhakartta.fi
- Kalmberg, Gustav Adolf. Kalmbergin kartasto, 1855. Maantieteellinen sotilaskartasto 1:100.000. Karttalehti R VI: List 8. Jyväskylän Yliopisto / www.vanhakartta.fi
- Senaatin kartasto, 1870-luku, Topografinen kartasto 1:42.000
- Lindh, Knut H. / Lindström, Oscar, 1886. Pitäjäkartta 1:20.000 *Kartta Köykkälän Leppärlän ja Niemenkylän kylien kaikista tiluksista Wihdin pitäjässä, Raasporin itäisessä kihlakunnassa, Uudenmaan lääniä, tehty lohkojaonjärjestelyä varten. Ensimmäinen ja toinen karttaosa sekä Pöytäkirja tehty Niemenkylän, Leppärlän ja Köykkälän kylän isonjaon järjestelyisfä Wihdin pitäjäsä, Lohjan kihlakuntan ja Uudenmaan lääniä vuonna 1891, sivut 1-14 sekä Jakokirja, sivut 5-19. Toimitus Nro: 3698. Kansallisarkisto. B52 2 / 14-28*

PAINETUT LÄHTEET JA KIRJALLISUUS

- Alhopuro, Erkki, 2010. *450 vuotta Äijälän ratsutilan historiaa.* Kustannus Lomahiisi Oy. Hämeenlinna?
- Friman, Paavo, 2004. *Mannerheimin matkassa.* Gummerus Kustannus Oy - Ajatus kirjat. Helsinki
- Brotherus, Harry, 1965. *Peitsi menneen puolesta.* WSOY.
- Heikel, A. O., 1887. *Rakennukset teremisseillä, mordvalaisilla, virolaisilla ja suomalaisilla.* Suomalaisen kirjallisuuden seuran kirjapaino. Helsinki
- Härö, Elias ja Kaila, Panu, 1976. *Pohjalainen talo.* Kyrrii Oy. Helsinki
- Jonansson, Felix; Kivialho, Akseli; Kivialho, K, 1931. *Suomen maatilat, osa 1, Uudenmaan lääni.* Werner Söderström Oy. Porvoo
- Jutikkala, Eino ja Nikander, Gabriel, 1939. *Suomen kartanot ja suurtilat, I Uudenmaanlääni.* Kustannusosakeyhtiö Kivi, Helsinki
- Kolehmainen, Alfred ja Laine, Veijo, 1998. *Suomalainen talonpoikaistalo.* Keuruu
- Koskinen, Riitta ja Hagelstam Katja, 2003. *Säätyläiskoti Suomessa.* WSOY, Painopaikka Karisto Oy. Hämeenlinna
- Korhonen, Teppo, 1991. *Kuisti (Kansantieteellinen tutkimus).* Vammalan Kirjapaino Oy. Vammala
- Lajunen, Helmi-Briitta, 1990. *Kotikyläni Vesikansa.* Karprint Ky.
- Lång-Kivilinna, Gunilla, 1997. *Kuistilla.* Ykkös-Offset Oy. Vaasa
- Mattila, Markku, 2009. *Kivinavetat.* M-Print Oy. Vilppula
- Myllyniemi, Seppo, 1990. *Vihdin historia 1800 – 1918.* Jyväskylä
- Rein, TH, 1899. Suomentanut A. Meurman. *Juhana Vilhelm Snellmanin elämä.* Otava. Helsinki
- Soikkeli, Kaarle, 1929. *Vihdin historia I.* Helsinki
- Soikkeli, Kaarle, 1932. *Vihdin historia II.* Helsinki
- Valonen, Niilo ja Korhonen, Teppo, 2006. *Suomalainen piha.* Gummerus Kirjapaino Oy. Jyväskylä
- Valonen, Niilo ja Vuoristo, Osmo, 1994. *Suomen kansanrakennukset.* Vammala
- Valonen, Niilo, 1963. *Zur geschichte der finnischen Wohnstuben.* Helsinki.
- Vilkuna, Asko, 1960. *Suomalaisen karjasuojan vaiheita.* Helsinki
- Vuolle-Apiala, Risto, 2010. *Hirsityöt.* Vantaa 7.painos
- Vuolle-Apiala, Risto, 2010. *Hirsitalon kunnostaminen.* Porvoo
- Vuolle-Apiala, Risto, 1993. *Savusauna.* Gummerus Kirjapaino Oy. Jyväskylä 5.painos
- Vuolle-Apiala, Risto, 2010. *Savusaunakirja.* Kustannusosakeyhtiö Moreeni. Vantaa 7.painos
- eri kirjoittajia, 1923. Nordisk familjebok, Encyklopedi och konversationslexikon: Ria, Aktiebolaget Familjebokens förlag, Stockholm, Aftonbladets tryckeri

PAINAMATTOMAT LÄHTEET

- Kivimäki, Sari. *Muistojen aitanrappusilla.*
- Kuusela, Kirsti. *Elämää Niemenkylän kartanossa.* Esitelmä, Luoteis-Uusimaa 26.10.2001

